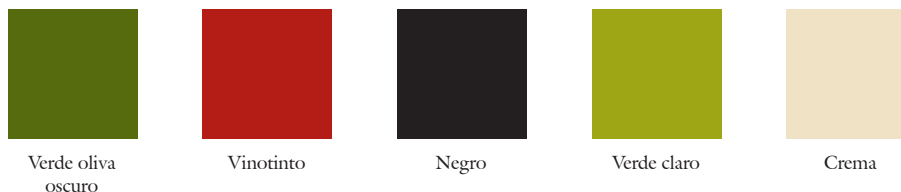


MANUAL
DE IDENTIDAD
VISUAL
CORPORATIVA

Paleta principal



Los colores corporativos son referentes visuales que tienen una importancia fundamental en la configuración de la identidad institucional. Al utilizarse de manera regular y continua junto con los demás elementos constitutivos de la identidad visual corporativa, se logrará su asociación automática a la imagen de la Universidad; por ello, deberán reproducirse con absoluta fidelidad. Estos colores se agrupan en dos paletas: la principal y la secundaria.

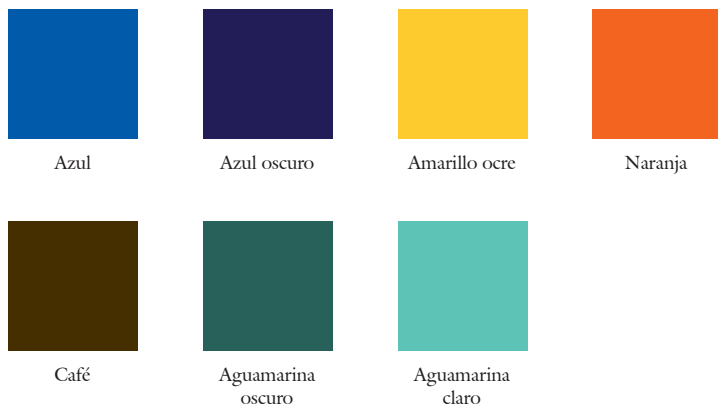
La paleta principal corresponde a los colores corporativos primarios: el verde oliva oscuro, el vinotinto, el negro, el verde claro y el crema.

El verde oliva oscuro es un color inspirado en el referente simbólico de la imagen de identidad (la hoja del curubo). Es un tono que, aunque no corresponde exactamente al matiz natural de la planta, representa la vegetación, evoca la naturaleza y, en términos generales, alude al medio ambiente. Es un color que, además, tiene varios significados simbólicos, los cuales pueden asociarse con la Universidad sin contradicción alguna, a saber: esperanza, fecundidad, frescura, equilibrio y benevolencia.

Por su parte, el vinotinto (burdeos) es un color que también se basa en el referente simbólico de la imagen de identidad (la flor del curubo) pero de manera indirecta, pues representa el magenta o rosado (rojo pálido) de los pétalos de la flor. Entre sus significados simbólicos y culturales cuentan conceptos como sabiduría, madurez, solidez, permanencia, plenitud y conocimiento, y al igual que el rojo, también evoca la sensación de vitalidad y acción. Este color también es una reminiscencia del círculo rojo presente en el antiguo emblema de la Universidad y, como tal, simboliza el reconocimiento a la labor de los fundadores de la Central y a quienes han egresado de sus aulas durante su vida institucional.

El color negro, a su vez, simboliza la sobriedad y elegancia.

El verde claro y el crema se conciben como colores de apoyo y de contraste para los otros tres colores previamente mencionados. Estos matices se definen a partir de un estudio cromático.








Paleta complementaria

Las exigencias visuales de las nuevas tecnologías requieren una ampliación considerable de la paleta de colores institucionales. Apoyados en la teoría del color y los sistemas que ofrece (análogos, complementarios, terciarios, etc.) se han definido siete colores secundarios, así: azul, azul oscuro, amarillo ocre, naranja, café, aguamarina oscuro y aguamarina claro.

Estos colores son los que más se repiten en los esquemas de color previamente mencionados para cada uno de los colores principales y tienen varias funciones, a saber:








1. Proporcionar una diversidad cromática acorde con las vanguardias de diseño, especialmente diseño audiovisual y multimedia (páginas web, aplicaciones para smartphones, tablets y otros dispositivos tecnológicos).
2. Generar un impacto mayor de las imágenes que se distribuyen por las redes sociales de la universidad, lo que garantiza un mayor impacto comunicativo.
3. Reforzar el carácter jovial de las piezas que lo requieran; con esto se busca que la población estudiantil de la Universidad se sienta identificada con los diferentes eventos organizados por la institución desde un punto de vista gráfico.

Paleta principal

Pantone (impresión)	CMYK (impresión)	RGB (pantalla)	Web
 Pantone 378	C: 34 M: 0 Y: 100 K: 60	R: 99 G: 111 B: 7	636f07
 Pantone 484	C: 0 M: 95 Y: 100 K: 29	R: 177 G: 31 B: 22	b11f16
 Pantone Negro	C: 0 M: 0 Y: 0 K: 100	R: 26 G: 23 B: 27	1a171b
 Pantone 384	C: 18 M: 0 Y: 100 K: 31	R: 172 G: 170 B: 0	acaa00
 Pantone 468	C: 6 M: 9 Y: 23 K: 0	R: 243 G: 231 B: 204	f3e7cc

En el caso de los impresos, se utilizarán las tintas planas de las referencias estándar Pantone que se muestran arriba, mientras que en la versión de cuatricromía se empleará la selección de los colores de proceso especificados aquí, en porcentajes del modelo Pantone CMYK. Se debe evitar el uso de variaciones cromáticas que generen confusión y dispersión en la unidad de la imagen visual de la Universidad.

Por lo que respecta al uso de colores corporativos en las páginas de internet, deberán utilizarse los valores hexadecimales que figuran en la columna “Web”, los cuales corresponden a los “colores seguros” para la web. Estos últimos son aquellos colores cuyo aspecto es el mismo en los navegadores Internet Explorer, Mozilla Firefox, Google Chrome, entre otros, tan en sus versiones para Windows como para IOS.

Pantone (impresión)	CMYK (impresión)	RGB (pantalla)	Web
 Pantone 300	C: 100 M: 70 Y: 0 K: 0	R: 0 G: 81 B: 158	00519E
 Pantone 294	C: 100 M: 100 Y: 30 K: 30	R: 18 G: 34 B: 83	122253
 Pantone 108	C: 0 M: 20 Y: 90 K: 0	R: 254 G: 205 B: 26	FECD1A
 Pantone Orange 021	C: 0 M: 75 Y: 100 K: 0	R: 233 G: 93 B: 15	E95D0F
 Pantone 476	C: 30 M: 50 Y: 100 K: 75	R: 75 G: 54 B: 11	4B360B
 Pantone 3292	C: 80 M: 40 Y: 60 K: 30	R: 42 G: 97 B: 85	2A6155
 Pantone 325	C: 60 M: 0 Y: 35 K: 0	R: 106 G: 191 B: 178	6ABFB2

Es importante precisar que estos colores solo se deberán usar como apoyo para los colores principales, es decir, en una relación 70:30 aproximadamente (70% de predominancia de los colores principales y un 30% de los de apoyo).

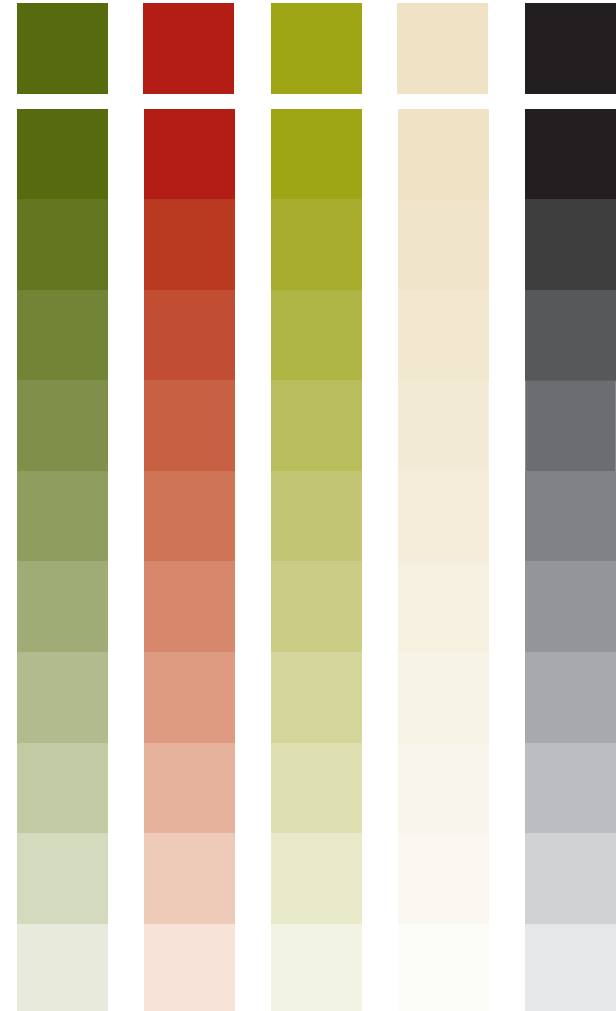
Paleta principal

Los matices son las variaciones porcentuales de un mismo tono (también conocido como color).

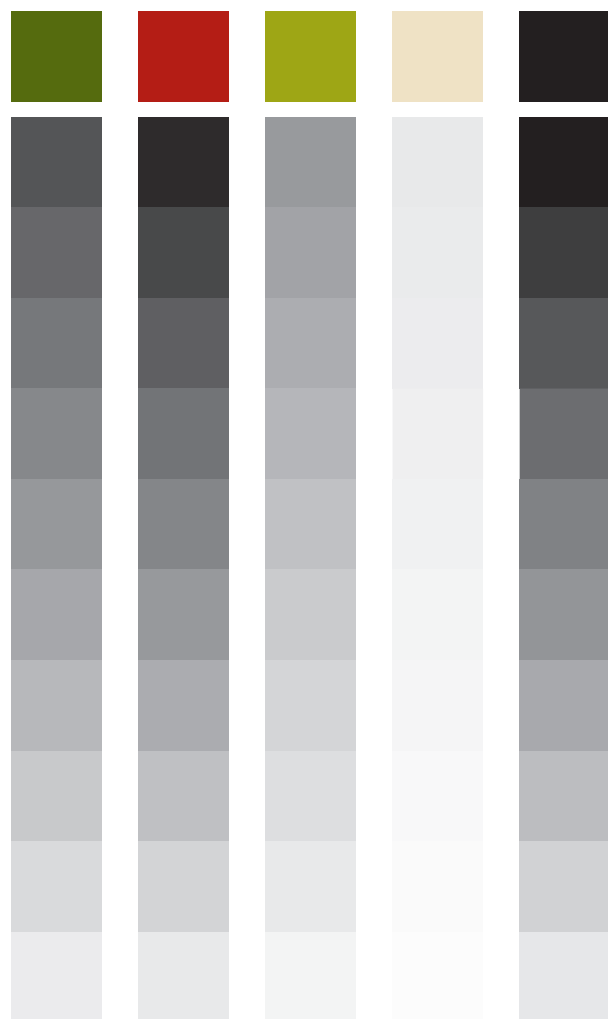
De los colores institucionales principales tan solo el crema no presenta una distinción clara en cada uno de sus porcentajes. Por ello, su uso debe ser o del 100% o del 0% (un uso del 0% implica que el color resultante será el mismo del sustrato sobre el que esté diseñada la pieza).

El vinotinto (burdeos) se vuelve un color rosáceo en sus porcentajes más bajos, lo cual va en detrimento de su connotación impactante y enérgico. Su uso debe estar entre el 40% y el 100%.

Los demás colores principales tienen una clara definición entre sus porcentajes y pueden usarse libremente desde el 10% hasta el 100%.



Escala de grises de los colores principales



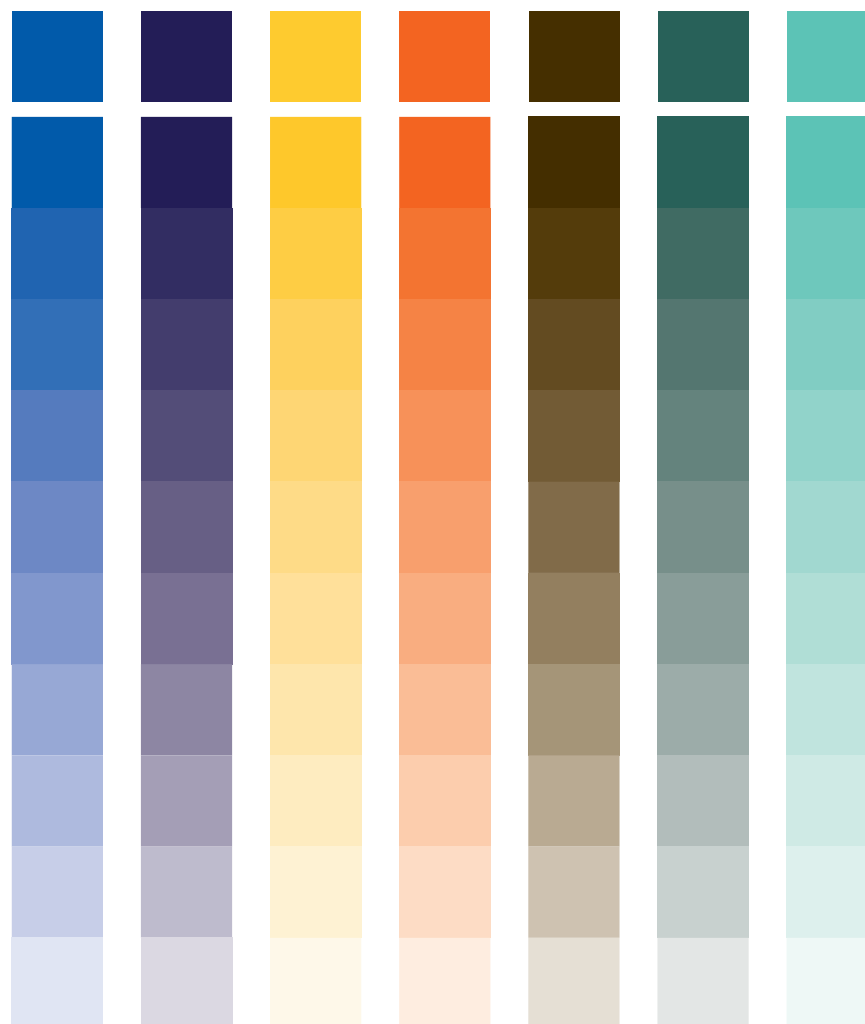
Paleta principal

La escala de grises que se desprende de la desaturación de los colores principales permite proyectar el resultado final de una pieza cuando se conciba en blanco y negro o tenga una versión alternativa con este requerimiento.

Nuevamente el crema presenta una definición imperceptible en su escala de grises, siendo incluso mejor emplear el color blanco.

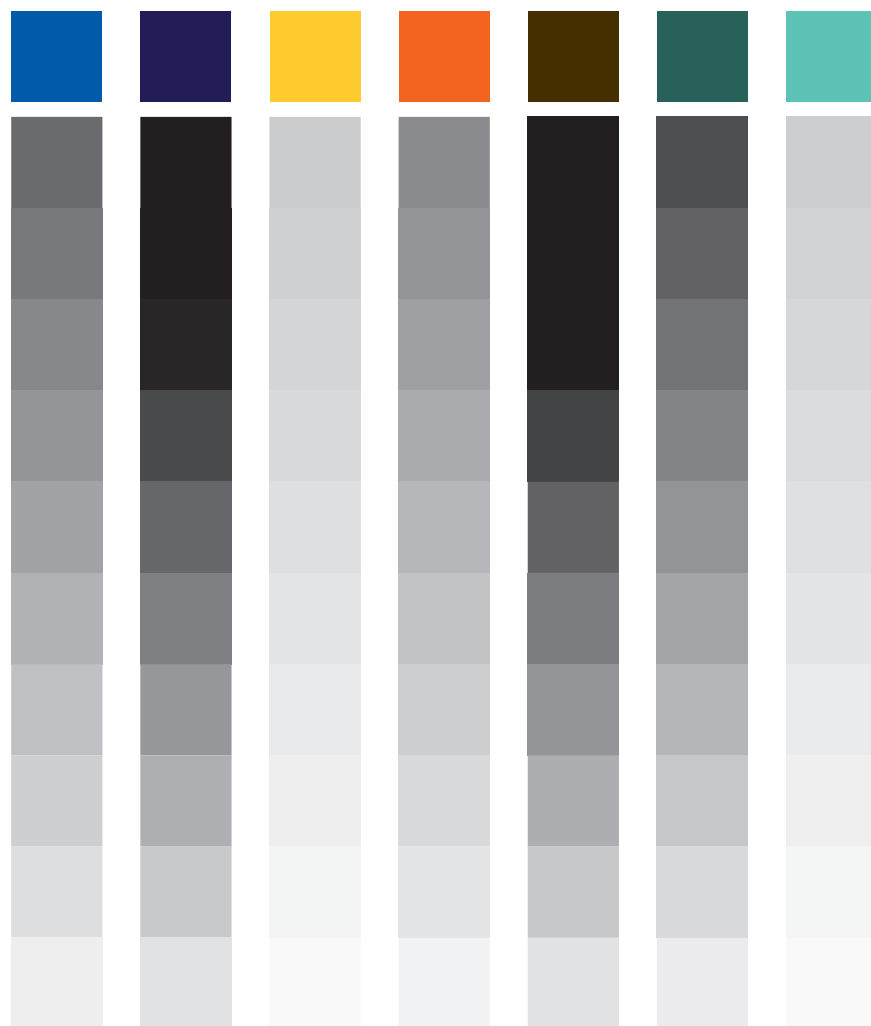
De igual manera, la escala de grises proveniente del vinotinto (burdeos) y del negro es, a simple vista, igual. Es necesario tener esto en cuenta para evitar problemas de contraste al momento de pasar una imagen a color a un espacio blanco y negro.

Paleta complementaria



Debido al uso auxiliar de estos colores, todos los matices son permitidos. Sin embargo, se hace salvedad en los porcentajes del amarillo ya que, similar al caso con el crema, presenta una escasa diferenciación entre sus porcentajes.

Escala de grises de los colores complementarios



Paleta complementaria

Las escalas de grises del azul y del naranja son, visualmente, muy similares. Del mismo modo, las escalas de grises del amarillo ocre y del aguamarina claro y las del azul oscuro y el café presentan este efecto.

Es importante tener en cuenta estas similitudes tal y como se mencionó con la relación entre el color vino-tinto (burdeos) y el negro.